

令和7年2月20日

保護者 様

山武市立山武望洋中学校
校長 越川 幸夫

令和6年度学校評価アンケート結果について（お知らせ）

余寒の候、皆様におかれましては、ますますご健勝のこととお喜び申し上げます。
日頃から、本校の教育活動にご理解とご協力を賜り、深く感謝申し上げます。

さて、標記の件につきまして、御多用の中、アンケートのご協力ありがとうございました。

つきましては、別紙にて集計結果をお知らせいたします。アンケート結果から、『子どもたちの成長』につながるものは、積極的に改善を図りたいと考えています。今後も保護者・地域の方々の意見を十分に参考にさせていただきながら、学校運営に努めてまいります。

アンケート結果をご覧になる際は、下記の点についてご留意いただきますようお願い申し上げます。

記

【留意事項】

- 1 回答の選択肢「A：あてはまる B：まあまああてはまる C：あまりあてはまらない D：全くあてはまらない」は、「A・B：肯定的なご意見」「C・D：否定的なご意見」として集計・表記しております。
- 2 今年度から、保護者の回答選択肢に、「E：わからない」を追加しました。
- 3 「ご意見・ご要望」については、基本的に原文のまま、掲載いたしました。ただし、個人や団体が特定され生徒への影響が懸念されたりするものについては、一部を変更して掲載しています。

山武市立山武望洋中学校 教頭 滝澤 剛 電話 0479-86-4411

R6 生徒アンケート全体 (昨年度との比較表)

A:よくあてはまる B:まあまああてはまる C:あまりあてはまらない D:全くあてはまらない

調査日 R6.12.13～R7.1.17 調査数 今年度(227) 回収率95.4%

1	私は、学校に行くのが楽しい。	<p>5年度: A:55%, B:35%, C:10%, D:0%</p> <p>6年度: A:50%, B:40%, C:10%, D:0%</p>
2	私は、学校の教育目標や教育方針をよく理解している。	<p>5年度: A:25%, B:55%, C:15%, D:5%</p> <p>6年度: A:35%, B:55%, C:10%, D:0%</p>
3	学校では、学校行事(体育祭、合唱コンクール、宿泊学習等)が、活発に行われている。	<p>5年度: A:75%, B:20%, C:5%, D:0%</p> <p>6年度: A:75%, B:25%, C:0%, D:0%</p>
4	先生は、生徒が主体的に学習できるように、わかりやすい授業を行っている。	<p>5年度: A:65%, B:30%, C:5%, D:0%</p> <p>6年度: A:65%, B:30%, C:5%, D:0%</p>
5	先生は、授業で、基礎的・基本的な知識・技能をしっかり身につけさせている。	<p>5年度: A:65%, B:30%, C:5%, D:0%</p> <p>6年度: A:65%, B:30%, C:5%, D:0%</p>
6	先生は、休日や長期休業も含め、家庭学習の方法を適切に指導している。	<p>5年度: A:50%, B:40%, C:10%, D:0%</p> <p>6年度: A:55%, B:35%, C:10%, D:0%</p>
7	私は、家庭学習に進んで取り組んでいる。	<p>5年度: A:50%, B:35%, C:15%, D:0%</p> <p>6年度: A:45%, B:40%, C:15%, D:0%</p>
8	先生は、生徒の健康や体力の向上に努めている。	<p>5年度: A:60%, B:30%, C:10%, D:0%</p> <p>6年度: A:65%, B:25%, C:10%, D:0%</p>
9	先生は、いじめのない集団づくりに取り組んでいる。	<p>5年度: A:70%, B:20%, C:10%, D:0%</p> <p>6年度: A:70%, B:20%, C:10%, D:0%</p>
10	先生は、あなたに悩みや相談ごとがある場合、親身に対応してくれる。(または、そうしてくれると思う。)	<p>5年度: A:70%, B:20%, C:10%, D:0%</p> <p>6年度: A:70%, B:20%, C:10%, D:0%</p>

R6 生徒アンケート全体 (昨年度との比較表)

A:よくあてはまる B:まあまああてはまる C:あまりあてはまらない D:全くあてはまらない

調査日 R6.12.13~R7.1.17 調査数 今年度(227) 回収率95.4%

11	先生は、生活のきまりや身だしなみ(服装・頭髪)や言葉遣い、あいさつの指導を行っている。	
12	私は、中学生らしい身だしなみや言葉遣い、あいさつを心がけている。	
13	先生は、交通安全や学校生活上の安全指導を行っている。	
14	委員会等の生徒会活動は、活発に行われている。	
15	部活動は、活発に行われている。	
16	先生は、自分の学校での様子などについて、家庭との連携を図っている。	
17	学校は、生徒や学校の様子をたより、ホームページ、メール配信等で情報提供している。	
18	学校は、十分な教育機器や施設を整えている。	
19	学校は、清掃が行き届き、環境美化が整備されている。	
20	先生は、進路(職業を含む)の学習で、情報を知らせ一人一人に応じた指導を行っている。	

R6 生徒アンケート全体 (昨年度との比較表)

A:よくあてはまる B:まあまああてはまる C:あまりあてはまらない D:全くあてはまらない

調査日 R6.12.13~R7.1.17 調査数 今年度(227) 回収率95.4%

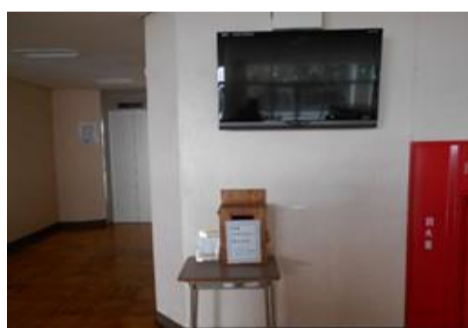
21	先生は、道徳の授業を工夫し、道徳的な判断力、心情、実践意欲と態度の育成に努めている。	
22	先生は、ICT機器を使用した学習を行っている。	
23	私は、地域の行事に積極的に参加している。	
24	あなたは、授業に意欲的に取り組んでいる。	
25	あなたは、授業が分かりやすいと思っている。	
26	あなたは、授業を理解していると実感している。	
27	あなたは、今の学校生活に満足している。	

令和6年度 学校評価アンケート（生徒からの意見・改善要望）

山武市立山武望洋中学校

「意見・改善要望」については、基本的には原文のまま、掲載させていただきました。但し、個人や団体が特定され、生徒への影響が懸念される表記については、一部削除させていただきました。

A		No.24 あなたは、授業に意欲的に取り組んでいる。 …「あまりあてはまらない・全くあてはまらない」を選んだ方は、その理由を教えてください。
	理由	・授業がわからない（6） ・予習・復習をしなかった（1） ・体調管理がうまくできなかった（1） ・その他（3）【休みが多かったから（1） 記載なし（2）】
B		No.25 あなたは、授業が分かりやすいと思っている …「あまりあてはまらない・全くあてはまらない」を選んだ方は、その理由を教えてください。
	理由	・先生の説明がわからない（4） ・黒板の文字や図がわかりにくい（2） ・授業の進み具合が早い（1） ・その他（4）【休んでいるから（2） 理解力がないので意味が理解できない（1） 記載なし（1）】
C		No.26 あなたは、授業を理解していると実感している …「あまりあてはまらない・全くあてはまらない」を選んだ方は、その理由を教えてください。
	理由	・先生の説明がわからない（9） ・授業の進み具合が早い（2） ・その他（3）【休んでいるから（1） 復習をしないので長い間覚えられない（1） 記載なし（1）】
D		No.27 あなたは、今の学校生活に満足している …「あまりあてはまらない・全くあてはまらない」を選んだ方は、その理由を教えてください。
	理由	・教科の授業（4） ・部活動（1） ・その他（3）【学校に行きたくない（1） 記載なし（2）】
E	学年	No.28 学校や先生方に要望があったら書いてください。
	1	悩み事ができたら遠慮なく相談させてください。
	回答	→信頼できる教員にぜひ相談をしてみてください。
	2	要望というよりは提案なんですけど、アンケートなどより何か箱を置いたほうがいいと思います。
	回答	→生徒昇降口に相談箱（スマイリーボックス）が置いてあります。気がついたことがあれば、ぜひ活用してみてください。
	3	毎日学校来るのが楽しみです。
	回答	→ありがとうございます。「行きたい学校 行かせたい学校 望みのもてる学校」を目指し、教員一同がんばります。
	4	私の先生方全員に、私の日本語のスピーキングとライティングのスキルを向上させるのを手伝ってください。お願いします。そして、私が理解しやすいように、漢字をひらがなに翻訳していただければと思います。それがお願いしたかったことです。聞いていただき、ありがとうございます。
	回答	→来日してから日本語（とくに漢字）の習得に苦労していることを全職員がわかっています。今後の授業でも、わかりやすい授業を目指し、改善に努めていきます。
	5	班活動を増やしてほしい。
	回答	→班活動には、メンバーとの交流の中で多様な視点に触れ、理解を深める事ができます。その他、コミュニケーション力の向上、人間関係の構築、問題解決能力の向上等生徒個人だけでなく、グループ全体の成長にも繋がり、教員も承知しています。ただし、生徒の中には班活動を苦手としている生徒もいるので、様子を見ながら効果的に班活動をすすめていく次第です。



生徒昇降口に設置している相談箱（スマイリーボックス）

令和6年度 保護者アンケート全体(昨年度との比較表)

A:よくあてはまる B:まあまああてはまる C:あまりあてはまらない D:全くあてはまらない E:よくわからない (新たに追加)

調査日 R6.12.13~R7.1.15 調査数 今年度(179) 回収率84.0%

1	お子様は、学校に行くのが楽しいと感じている。	
2	学校は、学校の教育目標や教育方針をわかりやすく伝えている。	
3	学校では、学校行事(体育祭、合唱コンクール、宿泊学習等)が、活発に行われている。	
4	教員は、生徒が主体的に学習できるように、わかりやすい授業を行っている。	
5	学校は、授業で、基礎的・基本的な知識・技能をしっかり身につけさせている。	
6	教員は、休日や長期休業も含め、家庭学習の方法を適切に指導している。	
7	お子様は、家庭学習に進んで取り組んでいる。	
8	教員は、生徒の健康や体力の向上に努めている。	
9	教員は、いじめのない集団づくりに取り組んでいる。	
10	教員は、お子様の悩みや相談ごとに、親身に対応してくれる。(または、そうしてくれそうですか。)	

令和6年度 保護者アンケート全体(昨年度との比較表)

A:よくあてはまる B:まあまああてはまる C:あまりあてはまらない D:全くあてはまらない E:よくわからない (新たに追加)

調査日 R6.12.13~R7.1.15 調査数 今年度(179) 回収率84.0%

11	教員は、生活のきまりや身だしなみ(服装・頭髪)や言葉遣い、あいさつの指導を行っている。	<p>5年度: A (50%), B (45%), C (5%), D (0%), E (0%) 6年度: A (50%), B (40%), C (5%), D (5%), E (0%)</p>
12	お子様は、中学生らしい身だしなみや言葉遣い、あいさつをしている。	<p>5年度: A (55%), B (35%), C (5%), D (5%), E (0%) 6年度: A (38%), B (52%), C (5%), D (5%), E (0%)</p>
13	学校では、部活動が活発に行われている。	<p>5年度: A (55%), B (35%), C (5%), D (5%), E (0%) 6年度: A (48%), B (42%), C (5%), D (5%), E (0%)</p>
14	教員は、お子様の学校での様子について、家庭との連携を図っている。	<p>5年度: A (52%), B (40%), C (5%), D (5%), E (0%) 6年度: A (48%), B (42%), C (5%), D (5%), E (0%)</p>
15	学校は、生徒や学校の様子をたより、ホームページ、メール配信等で情報提供している。	<p>5年度: A (65%), B (30%), C (5%), D (0%), E (0%) 6年度: A (55%), B (40%), C (5%), D (0%), E (0%)</p>
16	学校は、清掃が行き届き、環境美化が整備されている。	<p>5年度: A (60%), B (40%), C (0%), D (0%), E (0%) 6年度: A (55%), B (40%), C (5%), D (0%), E (0%)</p>
17	教員は、進路(職業を含む)の学習で、情報を知らせ個に応じた指導を行っている。	<p>5年度: A (45%), B (45%), C (5%), D (5%), E (0%) 6年度: A (30%), B (50%), C (5%), D (10%), E (5%)</p>
18	お子様は、地域の行事に積極的に参加している。	<p>5年度: A (15%), B (40%), C (35%), D (10%), E (0%) 6年度: A (5%), B (30%), C (45%), D (15%), E (5%)</p>
19	保護者として、学校の教育活動に満足している。	<p>5年度: A (45%), B (45%), C (5%), D (5%), E (0%) 6年度: A (40%), B (45%), C (5%), D (5%), E (5%)</p>

令和6年度 学校評価アンケート（保護者からの意見・改善要望）

山武市立山武望洋中学校

「意見・改善要望」については、基本的には原文のまま、掲載させていただきました。但し、個人や団体が特定され、生徒への影響が懸念される表記については、一部削除させていただきました。

A	No.18 保護者として、学校の教育活動に満足している …「あまりあてはまらない・全くあてはまらない」を選んだ方は、その理由を教えてください。
理由	生徒指導（3）、部活動（3）、その他（3）、教科の授業

B	No.18 保護者として、学校の教育活動に満足している …「その他」を選んだ方は、その理由を教えてください。
理由	同級生とのトラブルを子どもが教員に相談した際の対応について、学校に対して不信感を持っています。
回答	→教員は、生徒の話を真剣に聞き、生徒の感情や考えを理解します。トラブル解決のためにその背景や原因を理解し、再発防止のための取組を行います。また解決策を考える場合は、生徒自身の希望や意見を尊重し、主体的に関与させることで信頼感を醸成していきます。さらに一貫した対応を行うことで、生徒・学校・保護者との信頼関係を築いていきたいと思ひます。

C	学年	No.19 本校の教育活動について、ご意見やご要望、お気づきの点がございましたら、ご記入願ひます。
1	1	さくら連絡網で色々情報等を下さりありがとうございます。
2	1	初めての中学校生活は、親子共々不安でいっぱいだったがクラスで心地よい居場所を作っていただいたことで、親も驚くほどの自己を発揮することができた。また、各教科の先生との信頼関係の築きから勉強に対する意欲もあがってきている。ありがとうございます。
3	1	日頃から先生方には丁寧にご指導いただきありがとうございます。特に担任の池田先生にはたくさんの感動と成長を与えていただき感謝しております。先生と1Aの皆様のおかげで楽しく中学校生活を送っています。ありがとうございます。
4	1	担任の池田先生には娘を気にしていただき大変感謝しております、引き続き宜しくお願いいたします。
5	1	子どもが部活動に加入していますが、入部当初から指導の仕方に不満を感じています。子どもたちに歩み寄ろうという姿勢が感じ取れませんか。指導の仕方も直接伝えずに紙に印刷して貼り出すやり方はどうかと思ひます。出来れば指導者を代えて頂きたいです。
	回答	→私たち教員は、生徒がより良い環境で学び、健やかに成長し、充実した学校生活を送ってほしいと願っています。そのために顧問による過度の身体的負担や精神的圧力、練習時間の過剰な要求、権限の乱用、人間関係の悪化がないよう、職員一同指導のあり方について改善に努めてまいります。
6	1	練習試合の現地集合の時、行けない時などの送迎が困ります 部活動がもっと活発に活動あれば嬉しいです。 練習試合等で現地集合の場合、地図等がほしいです。毎回調べて行くのが大変です。現地集合だと、休ませなければならないときがあります。できれば、早くても学校集合の方がよいです
	回答	→いつも部活動にご協力いただきまして、ありがとうございます。部活動は保護者の皆様の協力がなければ成り立たないことを教員は十分理解の上、部活動運営をすすめていきます。また練習試合に行く際は、現地の地図やルート案内をプリントやさくら連絡網でお伝えいたします。今後、練習試合等遠征を計画する上で、保護者の負担軽減のため、練習計画の見直しをすすめてまいります。
7	1	はじめての中学生活で不安も多い中、三者面談では具体的なアドバイスなどほしいと思ひた。「どうですか？」と聞かれても正解がわからないので答えようがない(正解があるとは思わないが)
	回答	→教員それぞれの経験や視点から、生徒が有意義な生活を送ることができるよう助言することを心がけていますが、一層研修を重ね、より良い助言ができるよう努力してまいります。
1	2	ほんとにいい先生方に恵まれて毎日楽しく元気に部活も充実しています。ありがとうございます。
2	2	先生方や友人にも恵まれ、部活も、勉強もやる気に満ち溢れているように感じます。来年は受験生になるので大変な時期ですがよろしく願ひいたします。
3	2	望洋中の先生方は相談しやすく、相談した時も、親身になってくださるので、保護者としても安心して子どもを通わせられます。これからもよろしく願ひします。
4	2	担任が良く見て下さっています。
5	2	いつもとても丁寧にご指導頂き、学校での様子や出来事についても情報提供をして下さるので、安心して息子を通わせることが出来ています。どうもありがとうございます。
6	2	いつも子どもの事を一番に考えて頂き感謝しております。子どもは部活と勉強、課題提出物、そして帰ってから自分の自由になる時間ほしさで、睡眠時間をけずり一日がいっぱいになってしまい学校に行けない状態が続いているのだと思ひます。テスト前の課題は絶対やらなきゃいけない物なのではないでしょうか？これさえやればテストができる？と言う事は、できる子なら簡単な事かもしれませんが、この先の受験勉強で自ら勉強する事につながるのか疑問に思ひ時があります。
	回答	→「子どもが忙しい」のは、子どもの心身の健康の保持増進によくないことです。適切な時期での課題の配付、適切な課題の量、部活動による子どもの学習時間・睡眠時間・自由時間の削減等の解消を図っていきます。
7	2	校外で行う練習試合なども多く仕事をしているとなかなか送迎が難しい。
	回答	→参考:1学年の回答

8	2	・1学期にVOICEというアンケートで、ある教員について相談したくて内容はぼかして書いたら、その教員から聞き取りされた為に何も言えなくなってしまったそうです。意味がないと思います。
	回答	→アンケートの記載内容の真意を汲み取ることができるよう注意深くアンケートを読むようにしていきます。
9		・起立性調節障害について、校内でも発症している生徒が増加していると聞いています。例えば講演会を開くなどして生徒も教員含めて学校全体でもっと認知、理解を深められたら、無理解からくる発言や対応等で傷つく子が減るのではないかと思います。
	回答	→教員全員が研修や講演会等に参加できればよいのですが、思うように時間を取ることができません。個々の教員が研修等に参加してきた内容を職員会議や学年会議で提供し、対応の仕方等職員間でコミュニケーションを図りながら、生徒の支援に役立てていきたいと思っています。
10	2	学年担任制の導入を検討してみてもは。一長一短あるが、それは現在の学級担任制も同じ。ぜひ検討してほしい。
	回答	→ご意見の通り一長一短があります。学校の特性や生徒のニーズに応じた持続可能で最適な教育体制を構築するために模索していく次第です。
11	2	美術部やバスケ部（男子）も追加してほしい。
	回答	→次年度学級減により、配置される職員の数が減少する見込みであるため、現時点では新たな部活動の創部は行わない予定です。
1	3	校長先生を筆頭に先生方みなさん明るく朗らかで、とても雰囲気の良い学校だと思います。生徒達もそんな雰囲気の中、のびのびと過ごす事が出来ているように感じ、とても感謝しています。
2	3	教師としてそぐわない場合、サポート職員を配置する等の何らかの対応をお願いしたいです。
	回答	→指導の偏りがないか、いきすぎがないか、生徒に寄り添いながら助言や支援をすることができるか等、全職員で改善を図っていきます。
3	3	体育祭や合唱コンクール等で真剣に取り組むこども達の姿を見ると日頃からの先生方のご指導のお陰だと感謝の気持ちでいっぱいです。
4	3	いつも生徒の事を考えてくださりありがとうございます。毎日楽しく通う事ができて良かったです。残り少ない中学校生活、楽しく送れたらと思います。
5	3	蓮沼のバス乗り場にいつも居てくださる早川先生には感謝しています。雨の日も風の日も毎日ありがとうございます。

R6 職員アンケート全体（昨年度との比較表）

A:よくあてはまる B:まあまああてはまる C:あまりあてはまらない D:全くあてはまらない

調査日 R6.12.12～R7.1.15 調査数 今年度(27)

1	私は、学校や教育目標や教育方針をわかりやすく伝えている。	
2	学校では、学校行事(体育祭、合唱コンクール、宿泊学習等)が、活発に行われている。	
3	私は、生徒が主体的に学習できるように、わかりやすい授業を行っている。	
4	私は、授業で、基礎的・基本的な知識・技能を身につけさせている。	
5	私は、休日や長期休業も含め、家庭学習の方法を適切に指導している。	
6	生徒は、家庭学習に進んで取り組んでいる。	
7	私は、生徒の健康や体力の向上に努めている。	
8	教職員は、いじめや問題行動の早期発見・迅速な対応に努めている。	
9	私は、いじめのない集団づくりに取り組んでいる。	
10	諸問題発生時には、生徒指導組織が機能して適切に対応できている。	

R6 職員アンケート全体（昨年度との比較表）

A:よくあてはまる B:まあまああてはまる C:あまりあてはまらない D:全くあてはまらない

調査日 R6.12.12～R7.1.15 調査数 今年度(27)

11	私は、生徒の悩みや相談ごとに、親身に対応している。	<p>5年度: A 75%, B 25%</p> <p>6年度: A 65%, B 35%</p>
12	私は、生活のきまりやしなみ(服装・頭髪)や言葉遣い、あいさつの指導を行っている。	<p>5年度: A 60%, B 40%</p> <p>6年度: A 62%, B 38%</p>
13	生徒は、中学生らしい身だしなみや言葉遣い、あいさつをしている。	<p>5年度: A 75%, B 25%</p> <p>6年度: A 63%, B 37%</p>
14	私は、交通安全や学校生活上の安全指導を行っている。	<p>5年度: A 75%, B 25%</p> <p>6年度: A 78%, B 22%</p>
15	学校では、委員会等の生徒会活動が、活発に行われている。	<p>5年度: A 40%, B 60%</p> <p>6年度: A 48%, B 45%, C 7%</p>
16	学校の部活動は、活発に行われている。	<p>5年度: A 62%, B 33%, C 5%</p> <p>6年度: A 67%, B 28%, C 5%</p>
17	私は、生徒の学校での様子について、家庭との連携を図っている。	<p>5年度: A 40%, B 55%, D 5%</p> <p>6年度: A 52%, B 35%, C 13%</p>
18	学校は、十分な教育機器や施設を整えている。	<p>5年度: A 75%, B 25%</p> <p>6年度: A 67%, B 33%</p>
19	学校は、清掃が行き届き、環境美化が整備されている。	<p>5年度: A 60%, B 40%</p> <p>6年度: A 55%, B 40%, C 5%</p>
20	私は、進路(職業を含む)の学習で、情報を知らせ個に応じた指導を行っている。	<p>5年度: A 30%, B 50%, C 20%</p> <p>6年度: A 68%, B 25%, C 7%</p>

R6 職員アンケート全体（昨年度との比較表）

A:よくあてはまる B:まあまああてはまる C:あまりあてはまらない D:全くあてはまらない

調査日 R6.12.12～R7.1.15 調査数 今年度(27)

21	私は、道徳の授業を工夫し、道徳的な判断力、心情、実践意欲と態度の育成に努めている。	<p>5年度: A: 5%, B: 75%, C: 15%, D: 5%</p> <p>6年度: A: 15%, B: 65%, C: 15%</p>
22	私は、ICT機器を使用した学習を行っている。	<p>5年度: A: 30%, B: 50%, C: 20%</p> <p>6年度: A: 35%, B: 45%, C: 20%</p>
23	私は、地域とのかかわりがもてるように生徒に指導している。	<p>5年度: A: 10%, B: 40%, C: 50%</p> <p>6年度: A: 30%, B: 35%, C: 35%</p>
24	本年度の研究主題は、適切であった。	<p>5年度: A: 60%, B: 40%</p> <p>6年度: A: 50%, B: 40%, C: 10%</p>
25	私は、自己研修に努めている。	<p>5年度: A: 35%, B: 60%, C: 5%</p> <p>6年度: A: 50%, B: 40%, C: 10%</p>
26	私は、校内研修に意欲的に取り組んでいる。	<p>5年度: A: 30%, B: 65%, C: 5%</p> <p>6年度: A: 35%, B: 55%, C: 10%</p>
27	私は、今年度の校内研修が資質力量の向上を図る上で「役立った」と思う。	<p>5年度: A: 35%, B: 60%, C: 5%</p> <p>6年度: A: 40%, B: 50%, C: 10%</p>
28	教職員は、授業研究に対して前向きに取り組み、授業改善が進んでいる。	<p>5年度: A: 40%, B: 55%, C: 5%</p> <p>6年度: A: 50%, B: 45%, C: 5%</p>
29	学校教育目標は、学年・学級経営に位置づけられている。	<p>5年度: A: 80%, B: 15%</p> <p>6年度: A: 85%, B: 10%</p>
30	教育計画は、本校の特色を生かした工夫がなされている。	<p>5年度: A: 55%, B: 45%</p> <p>6年度: A: 65%, B: 35%</p>

R6 職員アンケート全体（昨年度との比較表）

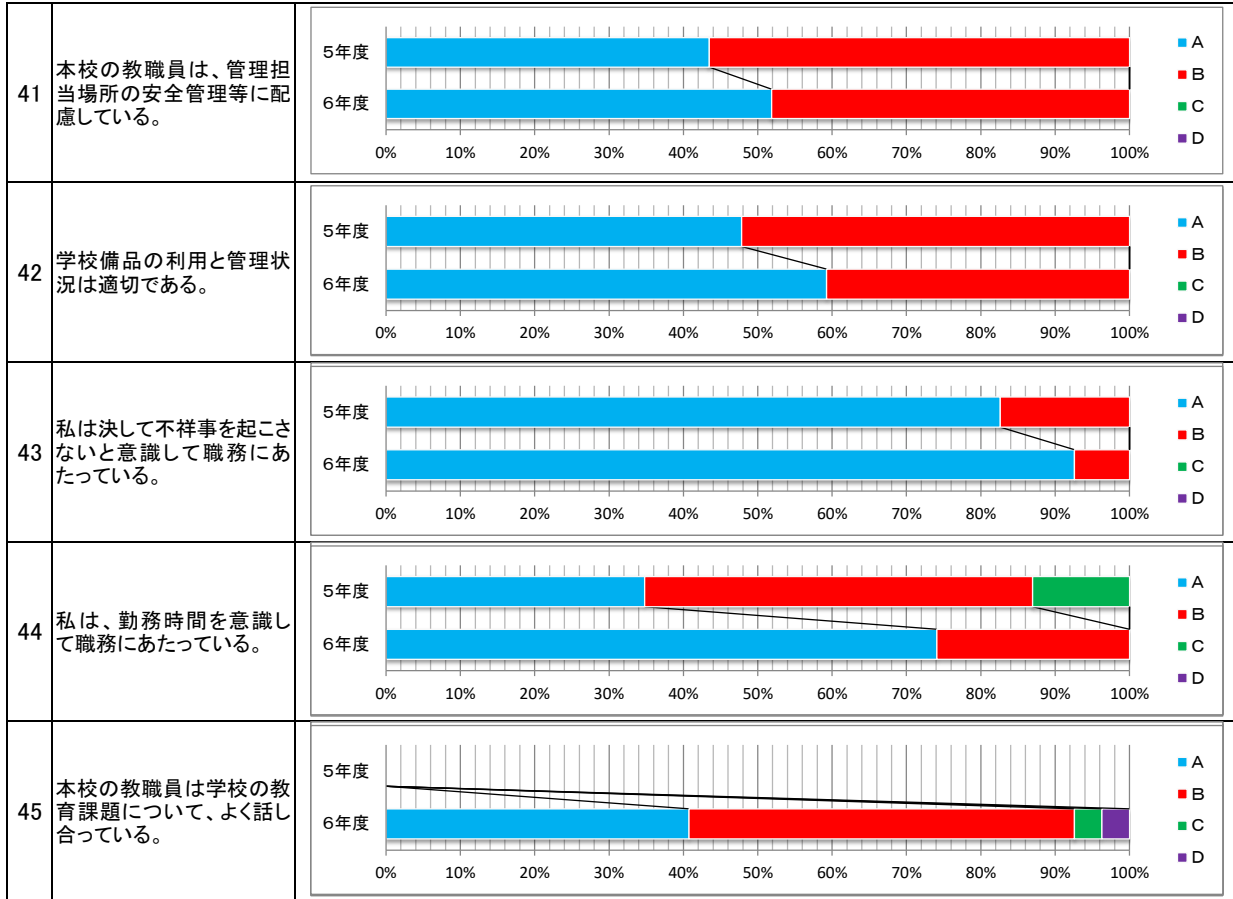
A:よくあてはまる B:まあまああてはまる C:あまりあてはまらない D:全くあてはまらない
 調査日 R6.12.12～R7.1.15 調査数 今年度(27)

31	授業時数は、確保されている。	
32	職員会議の進め方や議案の内容は、適切である。	
33	会議の議案は、学校教育目標や反省を生かして提案されている。	
34	主任会、生徒指導委員会、教育相談部会、学力向上委員会、特別支援教育推進委員会等は、有効に機能している。	
35	私は、校務分掌の内容をよく把握し、遂行している。	
36	本校は、朝読書の時間が適切に運用されている。	
37	本校教職員による学習の評価は、テストの点数だけでなく、生徒の取組なども含め、適切に評価している。	
38	学校は、特別な支援を必要とする生徒に対応するための体制が整備されている。	
39	教職員は、特別支援学級に対する共通理解が十分になされている。	
40	本校の教職員は、言葉遣いや身だしなみが整っている。	

R6 職員アンケート全体（昨年度との比較表）

A:よくあてはまる B:まあまああてはまる C:あまりあてはまらない D:全くあてはまらない

調査日 R6.12.12～R7.1.15 調査数 今年度(27)



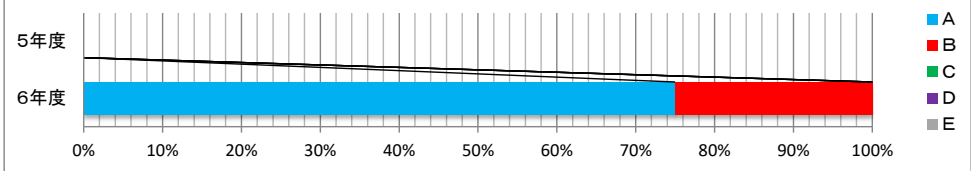
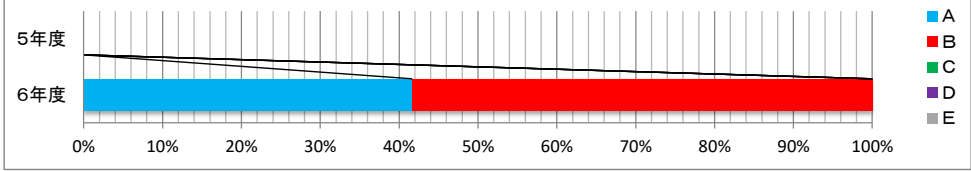
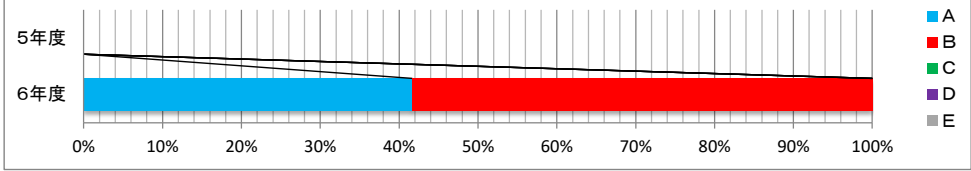
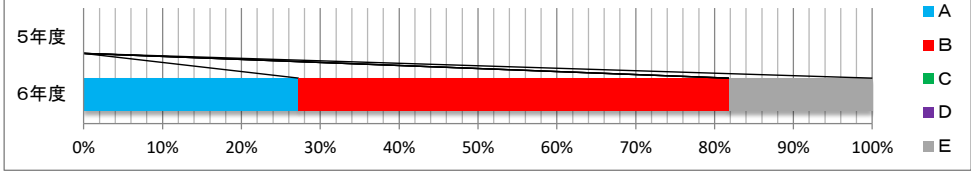
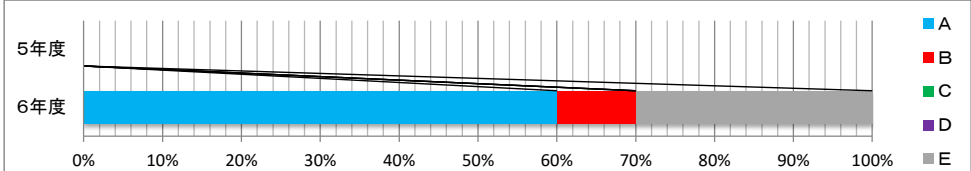
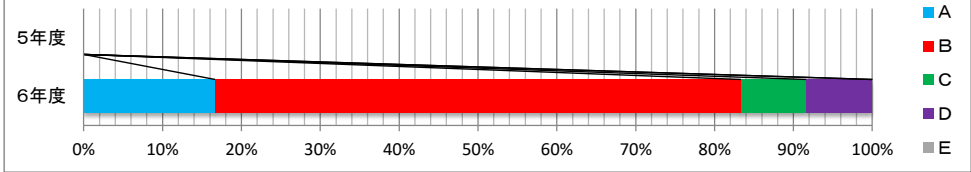
令和6年度 学校評価アンケート（職員用）

No.46	本校で、さらに指導に力を入れたほうがよいと思うことや学校に関してお気づきのことがありましたら、お書きください。
	長欠生徒を減らすための工夫や連携（3）
	情報共有に関して、徹底不足（職員間でのコミュニケーションや連携不足）がある。（3） 職員がもっとしっかり組んでいけば、子どもたちの力をさらに伸ばしていけるのではないか。
	個々の職員の授業改善（2）
	学習指導（2） 職員にも一人一台のタブレットがあれば、もっと授業で活用できる。
	部活動ガイドラインに沿った活動時間にした方がよい。（2）
	カットになった授業の補充
	生徒の自主的な生徒会活動、委員会活動の活性化
	探究的な学びが求められているが、授業に取り入れることが難しい。教科部会や教科横断的な学びを充実させたい。
	特別支援教育。保護者や生徒の特別支援教育に対する偏見を払拭したい。
	教員としての資質の向上
	退勤時間の意識
	受身の生徒が多いと感じるので、自発的・主体的に動ける生徒の育成に努めたい。
	本校に限らず、世間一般や地域、保護者の顔色を伺うような感覚が教育現場に静かに蔓延し、若手教職員の萎縮が感じられる。
	清掃指導。担当の職員がもう少し力を入れて清掃指導ができるとよい。
	2階より上階のトイレの窓が全開になるのが安全ではない。
	有名企業やスポーツ選手の講演と共同作業
	生徒も保護者も地域も素晴らしい、良い学校だと思う。

令和6年度 学校関係者評価（昨年度は、データなし）

A:できている B:まあまあできている C:あまりできていない D:できていない E:よくわからない

調査日 R7.2.10 調査数 今年度(12) 回収率100.0%

<p>1 学校運営</p>	 <p>5年度 6年度</p> <p>0% 10% 20% 30% 40% 50% 60% 70% 80% 90% 100%</p> <ul style="list-style-type: none"> ・良好である。 ・SNSの連絡も大事であるが、全体的に教員への信頼感がある学校生活になってほしい。 ・100%近い肯定意見が多く見られ、良好な学校運営と見てとれる。 ・一人一人の教員らが真剣に生徒と向き合っている様子がアンケートから伝わってくる。 ・校長の方針が学校だより等でわかりやすく掲載されている。その成果が学校評価に表れているのではないかな。 ・昨年度との比較表が変更になったことで、次年度以降の動静が気になる。とくに保護者の「わからない」という項目の変化がどうなるのか、と思う。山武望洋中が指導の成果とともに、危機感をもちながら指導にあたっているのがよく伝わってきた。
<p>2 学習指導等</p>	 <p>5年度 6年度</p> <p>0% 10% 20% 30% 40% 50% 60% 70% 80% 90% 100%</p> <ul style="list-style-type: none"> ・教師の説明がわからない生徒を少なくしてほしいので、奮起を期待する。 ・自主性を養うことが小学校の課題である。 ・家庭学習は、小学校でも課題である。家庭学習の取り組み方の指導と保護者の協力・連携が大切である。学区の課題であるのではないかな。 ・家庭学習の取り組みを生徒・保護者・学校が問題としてとらえているのはどうしてなのか。家庭学習の概念がよくわからないので発言はできないが、本質が異なるのではないかと感じる。
<p>3 生徒指導・安全指導等</p>	 <p>5年度 6年度</p> <p>0% 10% 20% 30% 40% 50% 60% 70% 80% 90% 100%</p> <ul style="list-style-type: none"> ・いじめという言葉がなくなればいいと思う。 ・学校全体が落ち着いた雰囲気である。
<p>4 キャリア教育・進路指導等</p>	 <p>5年度 6年度</p> <p>0% 10% 20% 30% 40% 50% 60% 70% 80% 90% 100%</p> <ul style="list-style-type: none"> ・保護者への情報提供の充実 ・小学校の時よりも将来の職業が身近になってくる。不安を取り除き、希望をもてるような指導が必要である。
<p>5 特別支援教育</p>	 <p>5年度 6年度</p> <p>0% 10% 20% 30% 40% 50% 60% 70% 80% 90% 100%</p>
<p>6 地域との学校の交流等</p>	 <p>5年度 6年度</p> <p>0% 10% 20% 30% 40% 50% 60% 70% 80% 90% 100%</p> <ul style="list-style-type: none"> ・今後の課題とする。 ・世の中の流れ等もあり、難しい部分もあるのではないかな。 ・地域への行事への参加でアンケートととってしまうと、学校でできる範囲が限定される。授業の中で地域人材の活用、地域の施設の活用や連携を項目に変更する方がよいのではないかな。 ・情報発信、他の地域の活動など、学校・地域・家庭が積極的に取り組まないといけないと思う。 ・早め早めに学校に情報提供をすること。次年度、松尾駅前イルミネーション装飾をお願いしたい。 ・他の地区の行事に行ってみたくて歩み寄る姿勢が大事である。 ・SNSを使って、もっと発信してはどうか。 ・ボランティアなど、全校一斉に参加をしてみてもどうか。